

**БЮДЖЕТНОЕ УЧРЕЖДЕНИЕ ВЫСШЕГО ОБРАЗОВАНИЯ
ХАНТЫ-МАНСИЙСКОГО АВТОНОМНОГО ОКРУГА – ЮГРЫ
«Сургутский государственный университет»**

**Институт экономики и управления
Кафедра менеджмента и бизнеса**

**Демонстрационная версия экзаменационного задания
по направлению подготовки 38.06.01 Экономика
направленность Экономическая теория**

1. В соответствии с моделью кейнсианского креста, в случае, когда планируемые расходы превышают фактический объем выпуска (*выберите правильный ответ*):
 - а) цены растут
 - б) планируемые расходы сокращаются
 - в) объем выпуска падает
 - г) происходит незапланированное сокращение запасов

2. Согласно модели пяти сил конкуренции, профессор Гарвардской школы бизнеса М. Портер выделил пять сил конкуренции и доказал (*выберите правильный ответ*):
 - а) ослабление этих сил никак не влияет на возможности компании в условиях конкуренции
 - б) чем выше давление этих сил, тем меньше у существующих компаний возможности увеличивать цены и прибыль
 - в) фирма, находясь в конкуренции, непосредственно влияет на поведение других фирм
 - г) чем меньше давление этих сил, тем выше у существующих компаний возможности увеличивать цены и прибыль

3. Объемы как номинального, так и реального ВВП измеряются в денежном выражении (*ответьте, верно или неверно указанное утверждение*).

4. Индивид потребляет два блага в количествах X и Y ; его спрос на блага описывается уравнениями $Q_{dx}=100 - 4P_x - 8P_y$; $Q_{dy} = 50 - 2P_x - 4P_y$. Каков характер взаимозависимости благ в потреблении (*выберите правильный ответ*)?
 - а) относительные субституты
 - б) абсолютные субституты
 - в) абсолютные комплементы
 - г) относительные комплементы

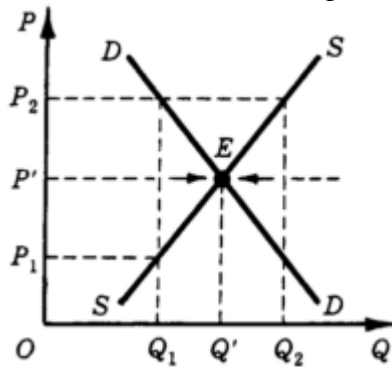
5. Добавленная стоимость фирмы равна ее затратам на производство продукции (*ответьте, верно или неверно указанное утверждение*).

6. Согласно модели равновесия по Л. Вальрасу, если рыночная цена установится ниже цены равновесия, то (*выберите правильный ответ*):
 - а) возникает избыток предложения
 - б) на рынке возникает тенденция к понижению цены
 - в) возникает дефицит предложения товаров
 - г) возникает избыток товаров, и цена будет иметь тенденцию к повышению

7. Что относится к расходам государственного бюджета (*выберите правильный ответ*)?

- а) отчисления работодателей на социальное страхование
- б) экспортные пошлины
- в) проценты по государственному внешнему долгу
- г) прибыль государственных корпораций
- д) налог на доходы государственных чиновников

8. Равновесие по модели какого экономиста представлено на графике (ответ представить одним словом – фамилией экономиста)?



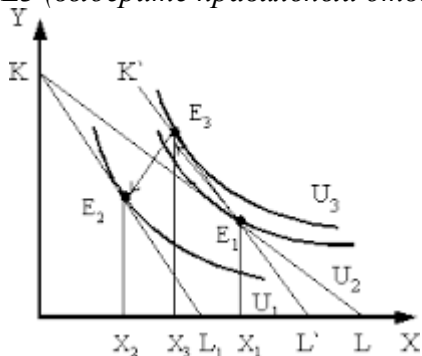
9. Рост нормы резервных требований увеличивает денежный мультипликатор и уменьшает предложение денег (ответьте, верно или неверно указанное утверждение).

10. Дуополия встречается со спросом $Q_D = 40 - 0.2P$. Функции затрат фирм: $TC_1 = 250 + 15q_1$; $TC_2 = 300 + 10q_2$. Здесь Q — рыночный объем продаж, q_1, q_2 — объемы продаж фирм. Каковы прибыли фирм в состоянии равновесия Курно (выберите правильные ответы)?

- а) 470
- б) 555
- в) 490
- г) 565
- д) 355
- е) 560
- ж) 445
- з) 595

11. Реальный ВВП в прошедшем периоде составляет 1 трлн. руб., в текущем периоде – 1,03 трлн. руб. Определите темп экономического роста (ответ записать одной цифрой (%)).

12. Какой эффект возникает при переходе равновесного положения из точки E_1 в точку E_3 (выберите правильный ответ)?



- а) эффект дохода (по Хиксу)
- б) эффект замещения (по Хиксу)

- в) эффект дохода (по Слуцкому)
- г) эффект замещения (по Слуцкому)

13. Период, характеризующийся ростом реальных доходов и снижением уровня безработицы, соответствует (*выберите правильный ответ*):

- а) спаду деловой активности
- б) депрессии
- в) рецессии
- г) подъему деловой активности
- д) кризису

14. Распределение двух экономических благ между двумя потребителями называется Парето-эффективным, если (*выберите правильный ответ*):

- а) товары можно перераспределить так, чтобы улучшить чье-то положение, не ухудшив положения других
- б) товары нельзя перераспределить так, чтобы улучшить чье-то положение, не ухудшив положения других
- в) оба участника сделки не готовы пойти на большие жертвы для достижения своей цели
- г) товары взаимозаменяемы

15. Теория реального делового цикла связывает макроэкономические колебания с изменениями (*выберите правильные ответы*):

- а) денежной массы
- б) акселератора инвестиций
- в) функции спроса
- г) технологии

16. Определите, какое из них представленных определений наиболее соответствует тому представлению о предмете своей науки, которое было у представителей классической политической экономии (*выберите правильный ответ*):

- а) экономическая теория есть наука о видах деятельности, связанных с обменом и денежными сделками между людьми
- б) экономическая теория есть наука об использовании людьми редких или ограниченных ресурсов для производства различных товаров... и распределения их между членами общества в целях потребления
- в) экономическая теория есть наука о том, как человечество справляется со своими задачами в области потребления и производства
- г) экономическая теория есть наука о богатстве

17. Согласно теории межвременного замещения труда, работник предпочтет увеличить часы досуга в текущем периоде, если (*выберите правильные ответы*):

- а) выросла реальная заработная плата в текущем периоде
- б) выросла реальная ставка процента
- в) сократилась реальная ставка процента
- г) сократилась реальная заработная плата в текущем периоде

18. При увеличении цены на второй товар на 1%, при компенсации дохода, спрос на первый товар увеличится на 0,5%. *Выберите правильное утверждение:*

- а) в паутинообразной модели равновесие устойчиво, если угол наклона кривой спроса D круче кривой предложения S

- б) в паутинообразной модели равновесие устойчиво, если угол наклона кривой предложения S. круче кривой спроса D
- в) в паутинообразной модели равновесие устойчиво, если угол наклона кривой спроса D равен кривой предложения S
- г) равновесие в паутинообразной модели не зависит от углов наклона кривой спроса и кривой предложения

19. Мукомольный комбинат продал хлебозаводу муку на сумму 10 тыс. руб. Эта мука была использована в производстве партии хлеба стоимостью 35 тыс. руб. Хлеб поступил в магазины, выручка которых от продажи этого хлеба составила 70 тыс. руб. на сколько, в результате, вырос ВВП (*выберите правильный ответ*):

- а) на 115 тыс. руб.
- б) на 105 тыс. руб.
- в) на 70 тыс. руб.
- г) на 55 тыс. руб.
- д) на 25 тыс. руб.
- е) на 10 тыс. руб.

20. Подберите термин следующему определению: «A commodity, asset, or (most commonly) currency that may be exchanged for goods and services». *Ответьте одним словом на языке термина.*

21. Четыре индивида потребляют два блага в количествах X и Y. Их предпочтения описываются функциями полезности $U_1 = X^{0.2} Y^{0.3}$; $U_2 = 2\ln X + 3\ln Y$; $U_3 = X^3 Y^2$; $U_4 = 4X^2 Y^3$. Какие индивиды имеют одинаковые предпочтения (*выберите правильные ответы*)?

- а) U_1
- б) U_2
- в) U_3
- г) U_4

22. В соответствии с концепцией «экономики предложения», какие последствия будет иметь снижение налоговых ставок (*выберите правильные ответы*)?

- а) увеличение совокупного выпуска и снижение уровня безработицы
- б) увеличение налоговых поступление в государственный бюджет
- в) снижение уровня инфляции
- г) усиление мотивации фирм к инвестиционной деятельности
- д) нет верного ответа

23. Выбранная одной из сторон стратегия игры, которая приносит ей по меньшей мере столь же хорошие результаты, как и всякая другая стратегия, вне зависимости от стратегии, выбранной противной стороной (*выберите правильный ответ*):

- а) доминирующая стратегия
- б) доминируемая стратегия
- в) сильно доминируемая стратегия
- г) оптимальная стратегия

24. Расположите перечисленные виды активов по степени убывания их ликвидности:

- а) дачный участок
- б) 1000-рублевая купюра
- в) средства на депозите до востребования
- г) ювелирные украшения

- д) средства на сберегательном счете
- е) государственные краткосрочные ценные бумаги
- ж) акции публичного акционерного общества

25. Предположим, что, когда фирма увеличивает применяемый капитал со 120 до 150 единиц, используемый труд с 500 до 625 единиц, выпуск продукции увеличивается с 200 до 220 единиц. Какой эффект роста масштаба производства имеет место в данном случае (*выберите правильный ответ*)?

- а) убывающая отдача от масштаба
- б) возрастающая отдача от масштаба
- в) постоянная отдача от масштаба
- г) ограниченная отдача от масштаба

26. Прочтите текст: «Основным источником доходов государства являются (1). С их помощью государство не только финансирует свою деятельность, но и осуществляет (2), снижая степень неравенства в обществе. В обратном направлении – от государства к частному сектору – идет поток (3). Разность между доходами и расходами государства называется (4). Когда государство тратит меньше, чем получает, (5) поступают на финансовый рынок и способствуют расширению инвестиционных возможностей фирм. Но в современном мире наиболее распространенным является случай, когда расходы государства превышают его доходы. Тогда образуется (6), и государство прибегает к заимствованиям на финансовом рынке, выпуская долговые ценные бумаги». *Вставьте пропущенные слова/словосочетания из предлагаемых ниже (примечание: не все из предложенных слов понадобятся для ответов).*

- а) государственные сбережения
- б) профицит государственного бюджета
- в) дефицит государственного бюджета
- г) трансферты
- д) функционирование экономики
- е) перераспределение первичных доходов
- ж) сальдо государственного бюджета
- з) национальные сбережения
- и) налоги

27. При какой условии достигается равновесие фирмы-монопсониста, максимизирующее ее прибыль (*выберите правильный ответ*)?

- а) когда выполняется условия $MR = MC = P$
- б) при универсальном условии равенства предельного дохода предельным издержкам ($MR = MC$)
- в) когда кривая предельного дохода совпадет с кривой спроса
- г) при универсальном условии равенства предельного дохода цене ($MR = P$)

28. Установите соответствие между терминами и определениями.

Термины:

1. Встроенный стабилизатор
2. Дискреционная бюджетно-налоговая политика
3. Сальдо государственного бюджета
4. Структурный дефицит государственного бюджета
5. Эффект вытеснения
6. Государственный долг
7. Внешний лаг

Определения:

- а) накопленная сумма бюджетных дефицитов
- б) сокращение инвестиционных расходов частного сектора (а также чувствительных к ставке процента потребительских расходов), сопровождающее долговое финансирование бюджетного дефицита
- в) промежуток времени между моментом принятия мер экономической политики и появлением результатов их использования
- г) экономический механизм, снижающий амплитуду циклических колебаний выпуска и занятости без вмешательства правительства
- д) разность между доходами и расходами государства
- е) целенаправленное изменение правительством государственных закупок, трансфертов и налогов
- ж) разность между расходами и доходами государственного бюджета при производстве потенциального ВВП

29. Средние переменные издержки достигают своего минимума только тогда, когда (выберите правильный ответ):

- а) с увеличением объёма производства растёт и общая выручка
- б) выполняется условия равновесия
- в) достигнут технологически оптимальный размер предприятия
- г) производство новой единицы продукции увеличивает средние издержки

30. Стимулирующая денежно-кредитная политика в краткосрочном периоде приводит (выберите правильный ответ):

- а) к снижению ставки процента и повышению уровня дохода
- б) к снижению ставки процента и уровня дохода
- в) к повышению ставки процента и снижению уровня дохода
- г) к повышению ставки процента и уровня дохода
- д) не оказывает влияния на уровень дохода и ставку процента

31. The advantages to an investor owning convertible preference shares of a company *most likely* include (выберите правильный ответ):

- а) less price volatility than the underlying common shares
- б) preference dividends that are fixed contractual obligations of the company
- в) an opportunity to receive additional dividends if the company's profits exceed a pre-specified level

32. Для функции полезности $U(x_1, x_2) = \sqrt{x_1 x_2}$ найдите, насколько изменится спрос на первый товар при увеличении цены на второй товар на 1% при компенсации дохода (выберите правильный ответ).

- а) при увеличении цены на второй товар на 1%, при компенсации дохода, спрос на первый товар увеличится на 1 %
- б) при увеличении цены на второй товар на 1%, при компенсации дохода, спрос на первый товар уменьшится на 0,5%
- в) при увеличении цены на второй товар на 1%, при компенсации дохода, спрос на первый товар уменьшится на 1%
- г) при увеличении цены на второй товар на 1%, при компенсации дохода, спрос на первый товар увеличится на 0,5%

33. Зависимость между показателем ликвидности и показателем доходности денежных агрегатов (выберите правильный ответ):

- а) прямая пропорциональная

- б) прямая, но не пропорциональная
- в) обратная
- г) отсутствует
- д) определенно сказать нельзя

34. Фирма производит продукт с предельными частными затратами $MPC = 20 + 5Q$ и загрязняет внешнюю среду; предельные внешние затраты, обусловленные загрязнением, составляют $MES = 12$. Предельные общественные выгоды от производства этого продукта $MSB = 80 - 3Q$. Как называются товары с указанными характеристиками (*выберите правильный ответ*)?

- а) товары Гиффена
- б) низкокачественные товары
- в) комплементы
- г) субституты

35. В текущем году домашние хозяйства израсходовали на покупку товаров длительного пользования 155 млрд. руб., в том числе на покупку недвижимости и строительство – 45 млрд. руб., на товары кратковременного пользования – 350 млрд. руб., на услуги – 200 млрд. руб., на ценные бумаги – 88 млрд. руб. Определите потребительские расходы домашних хозяйств. *Ответ записать одной цифрой (млрд. руб.).*

36. Match outstanding economists and their works.

- 1) Adam Smith
- 2) David Ricardo
- 3) John Maynard Keynes

- а) Principles Of Political Economy And Taxation
- б) General Theory Of Employment, Interest And Money
- в) An Inquiry Into The Nature And Causes Of The Wealth Of Nations

37. Сокращение налогов и государственных расходов на одинаковую величину, согласно концепции мультипликатора сбалансированного бюджета (*выберите правильный ответ*):

- а) приведет ранее сбалансированный бюджет к состоянию дефицита
- б) приведет к падению равновесного ВВП
- в) не изменит уровень национального дохода и производства
- г) может привести к росту ВВП

38. Какая модель предполагает установление равновесия на рынке за счет введения контроля в виде приспособления объема производства к спросу (*выберите правильный ответ*)?

- а) паутинообразная модель Вальраса
- б) модель очереди
- в) модель с жесткими ценами
- г) модель рыночного равновесия при вмешательстве государства

39. Выберите одно неправильное утверждение:

- а) с точки зрения неоклассиков, безработица носит добровольный характер; она вызвана завышенными притязаниями к заработной плате
- б) согласно Мальтусу, причиной безработицы и нищеты является чрезмерный рост рабочего населения («абсолютный избыток людей»)

- в) Маркс рассматривал безработицу как порок, болезнь, предполагая меры обеспечения полной занятости
- г) по мнению Кейнса, в основе вынужденной безработицы лежит недостаток эффективного спроса

40. Фирма, действующая на рынке совершенной конкуренции, сделала все необходимое для максимизации своей прибыли, но получила убыток в среднем в размере 14 руб. с каждой проданной единицы продукции. Общая выручка фирмы составила 660 руб., а предельная выручка от продажи последней единицы оказалась равной 12 руб. Определите величину общих издержек фирмы (ТС). *Ответ записать одной цифрой (руб.)*

- а) 1540
- б) 1340
- в) 1430
- г) 1460

41. Macroeconomics is a branch of economics that studies such variable as *(выберите правильный ответ)*:

- а) inflation
- б) society
- в) supply and demand

42. Устойчивое состояние в модели Солоу определяется условием *(выберите правильный ответ)*:

- а) сбережения равны сумме инвестиций и чистого экспорта
- б) сбережения на одного работника равны инвестициям на одного работника
- в) объем потребления на одного работника в устойчивом состоянии всегда является максимальным
- г) сбережения являются максимальными и в экономике выполняются условия «золотого правила»

43. Что именно является главным фактором, влияющим на уровень зарплаты *(выберите правильный ответ)*?

- а) уровень квалификации работников
- б) величина предельной доходности труда
- в) эффективность использования трудовых ресурсов
- г) количество работников организации

44. Что из перечисленного не относится к шокам предложения *(выберите правильный ответ)*?

- а) резкое изменение цен на ресурсы
- б) стихийное бедствие, следствием которого стала утрата значительной части ресурсов экономики
- в) увеличение затрат на охрану окружающей среды, связанное с изменением законодательства
- г) увеличение скорости обращения денег в связи с внедрением новых технологий банковских расчетов

45. В романе в стихах "Евгений Онегин" А. С. Пушкин писал о своем литературном персонаже, что он «умел судить о том, как государство богатеет... и почему не нужно золота ему, когда *простой продукт* имеет». А. С. Пушкин хотел тем самым сказать, что его герою были близки взгляды *(выберите правильный ответ)*:

- а) средневековых схоластов

- б) представителей классической политэкономии
- в) маржиналистов
- г) меркантилистов

46. Кривая Филлипса для долгосрочного периода (*выберите правильные ответы*):

- а) показывает обратную зависимость между инфляцией и безработицей, с точки зрения М. Фридмана
- б) отрицается представителями теории рациональных ожиданий, как и для краткосрочного временного промежутка
- в) формально представлена вертикальной прямой

47. В соответствии с каким законом ситуация, при которой в одном из секторов экономики нарушаются условия парето-эффективности, в общем случае не будет парето-предпочтительной по сравнению с ситуацией, в которой условия парето-эффективности нарушаются в большем числе секторов экономики (*выберите правильный ответ*)?

- а) закон первого наилучшего решения
- б) закон второго наилучшего решения
- в) теорема совершенного байесовского равновесия
- г) закон Парето

48. Гипотеза абсолютного паритета покупательной способности (*выберите правильные ответы*):

- а) говорит о том, что в долгосрочном периоде номинальный обменный курс изменяется, а реальный обменный курс остается неизменным и равен единице
- б) основывается на законе единой цены: товары в условиях совершенной конкуренции не могут продаваться в различных странах по разным ценам, выраженным в одной валюте
- в) учитывает динамику стоимости потребительской корзины
- г) как и закон единой цены, применима только для какого-либо одного товара

49. Поскольку с увеличением объема производства растет общая выручка, то (*выберите правильный ответ*):

- а) средние постоянные издержки возрастает
- б) средние постоянные издержки представляют собой всё меньшую и меньшую величину, приходящуюся на единицу изделия
- в) средние переменные издержки достигают своего минимума
- г) средние переменные издержки достигают своего максимума

50. Каждый рубль, предназначенный для сделок, обращается в среднем два раза в год и направляется на покупку конечных товаров и услуг. В соответствии с уравнением количественной теории денег, определите величину спроса на деньги для сделок, если объем номинального ВВП составляет 2000 ден. ед. *Ответ записать одной цифрой (ден. ед.)*.